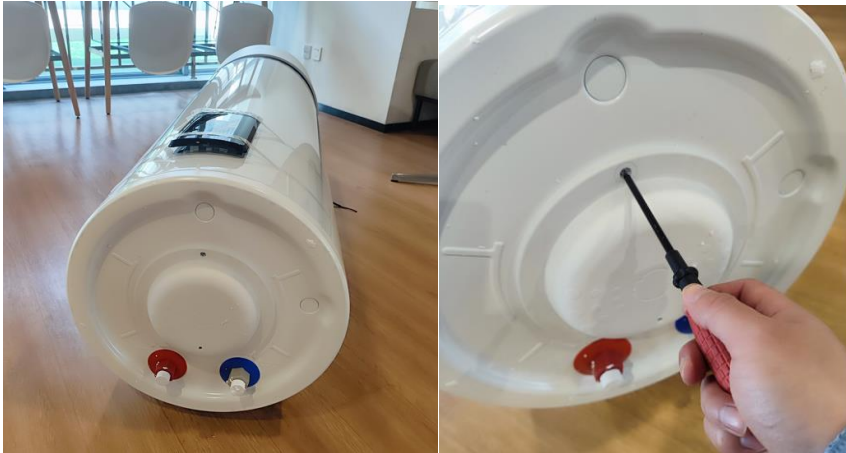
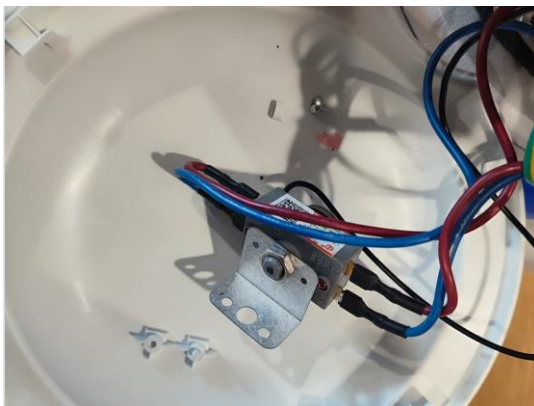


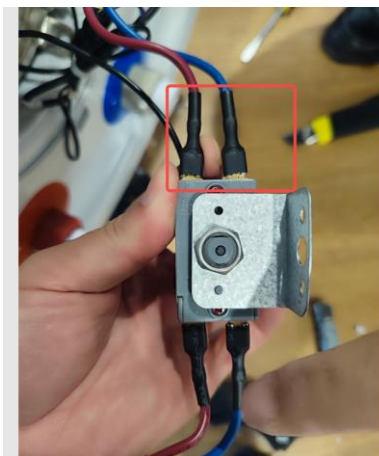
1. Öffnen Sie das Sicherheitsventil sowie das Ablassventil, entleeren Sie den Tank vollständig und schalten Sie anschließend die Stromversorgung ab.
2. Entfernen Sie die Unterabdeckung.



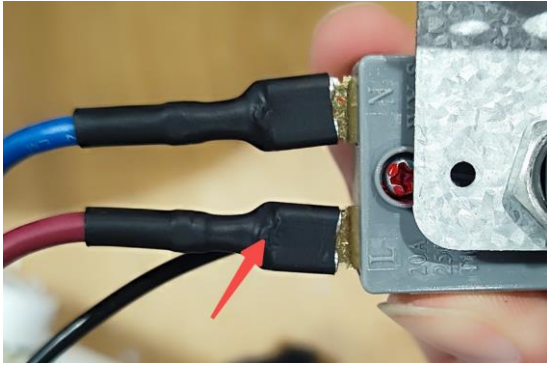
3. Nach dem Entfernen wird das Thermostat an der Unterabdeckung sichtbar. Um den Ausbau und Austausch des Magnesiumstabs zu erleichtern, empfiehlt es sich, zunächst das Thermostat zu entfernen. Bewahren Sie die entsprechenden Schrauben sorgfältig auf.



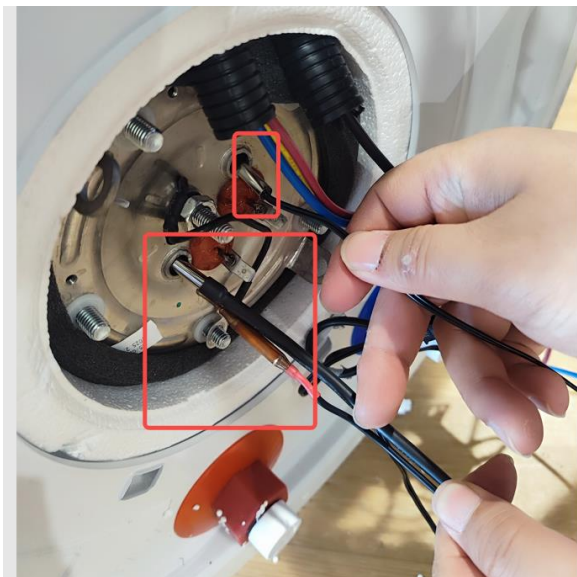
4. Entfernen Sie zunächst das Kabel, das mit der Anschlussbox verbunden ist, um den Ausbau des unteren Flansches zu erleichtern.



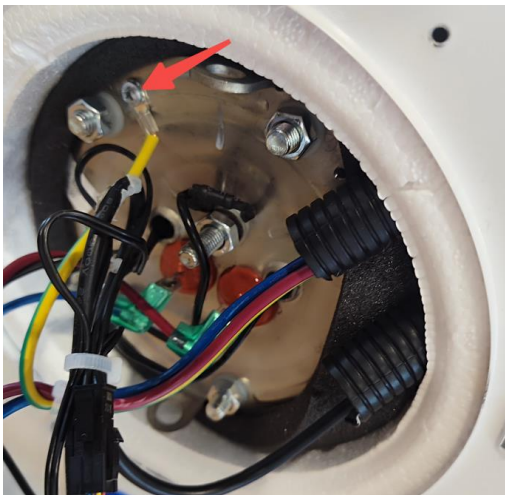
5. Drücken Sie den Schalter, um das Kabel zu lösen. Entfernen Sie die Kabel nicht gewaltsam. Merken Sie sich die Anschlussbelegung: Rot = L (Phase), Blau = N (Neutralleiter).



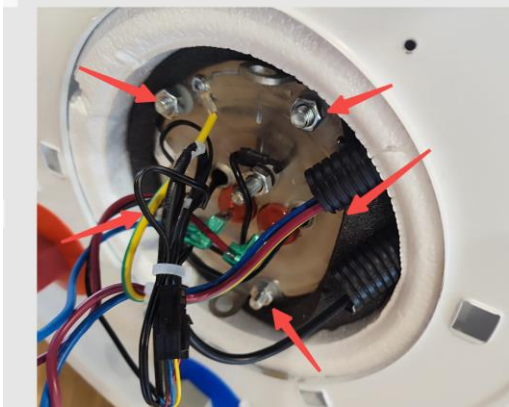
6. Entfernen Sie den Temperatursensor sowie die Übertemperatursicherung. Der lange Temperatursensor und die Übertemperatursonde befinden sich im langen Blindrohr, der kurze Temperatursensor im kurzen Blindrohr.



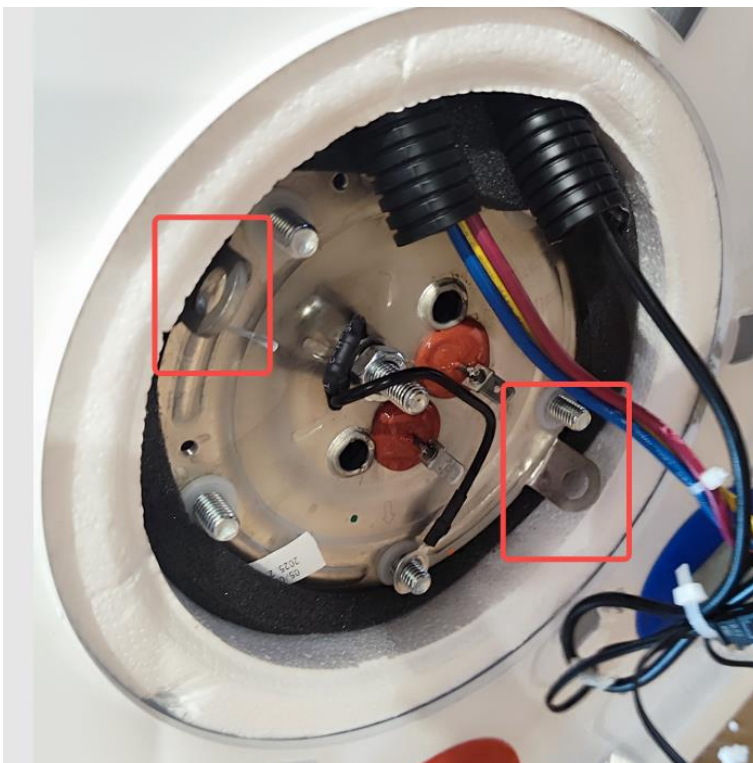
7. Entfernen Sie das Erdungskabel.



8. Lösen und entfernen Sie die fünf Schrauben am Rand der Flanschabdeckung.

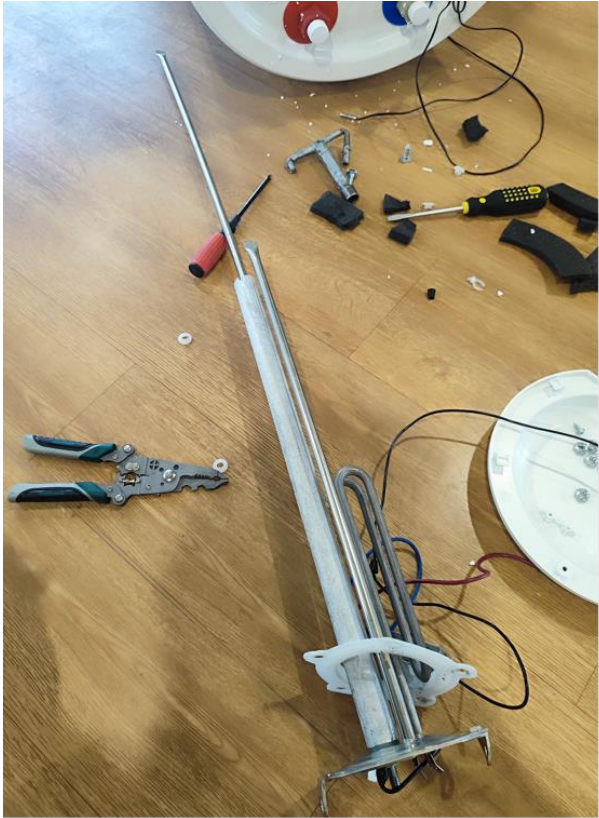


9. Klopfen Sie vorsichtig im Uhrzeigersinn auf die Flanschabdeckung, um diese zu lockern. Dies erleichtert das Lösen.

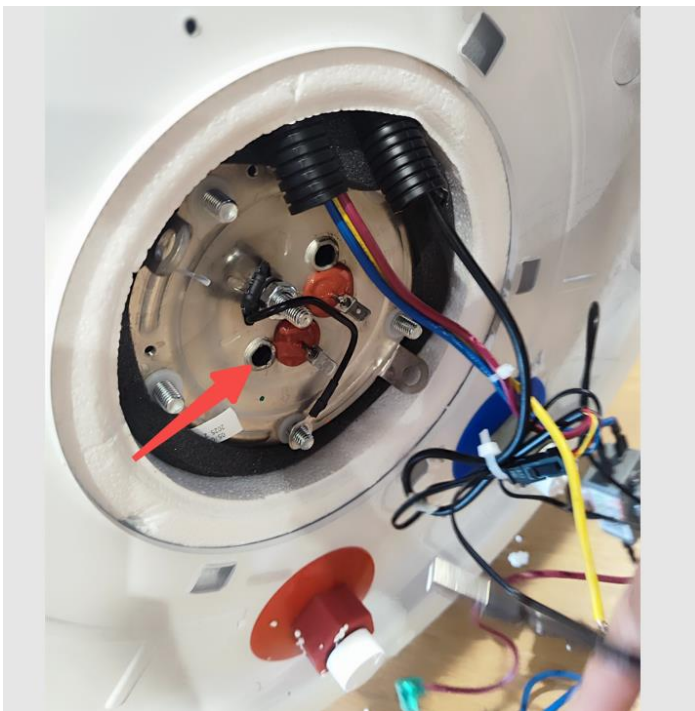


10. Entfernen Sie die Flanschabdeckung langsam und achten Sie darauf, die Isolierpads der einzelnen Schrauben nicht zu beschädigen oder zu verlieren.

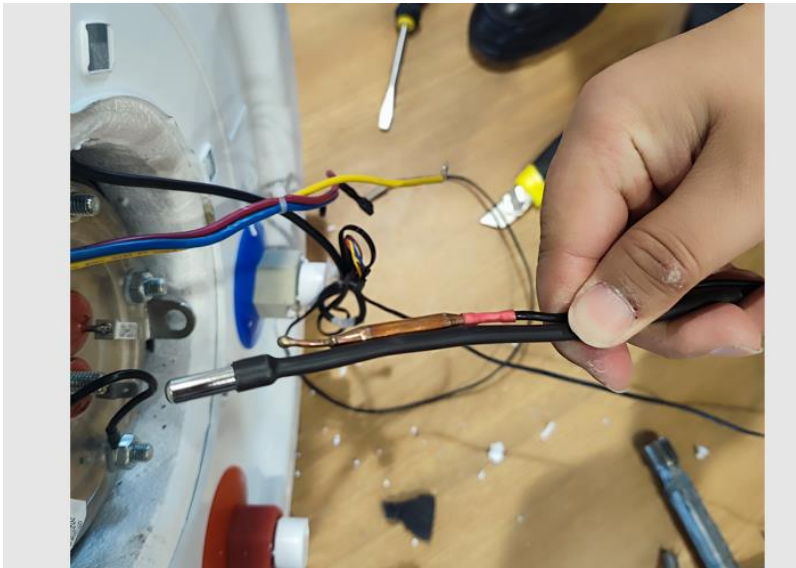




11. Tauschen Sie je nach Defekt die Magnesiumanode, das Heizelement oder den Flansch aus.
12. Setzen Sie den unteren Flansch wieder ein, indem Sie die vorherigen Schritte in umgekehrter Reihenfolge durchführen. Achten Sie darauf, dass das Isolierpad und das Gummipad korrekt und fest angebracht sind. Der Ausgang des langen Blindrohrs befindet sich in der Nähe des roten Auslassrohrs.



13. Beim Einbau der Temperatursensoren ist auf die korrekte Zuordnung der Blindrohre zu achten: Der lange Temperatursensor und die Übertemperatursonde gehören in das lange Blindrohr, der kurze Temperatursensor in das kurze Blindrohr. Alle Sensoren müssen vollständig bis zum Anschlag eingesetzt werden.



14. Nachdem die Sensoren korrekt eingesetzt wurden, sichern Sie diese mit einem Gummiring, damit sie sich nicht lösen oder herausfallen.



15. Schließen Sie das Erdungskabel wieder ordnungsgemäß mit den entsprechenden Schrauben an. Verbinden Sie anschließend das Thermostat und montieren Sie die Unterabdeckung.
16. Führen Sie abschließend eine Dichtheitsprüfung durch und kontrollieren Sie, ob Undichtigkeiten vorhanden sind.