

1. Die Maschine ist vom Strom- und Wasserversorgungsnetz getrennt.
2. Entfernen Sie die vordere und hintere Abdeckung.



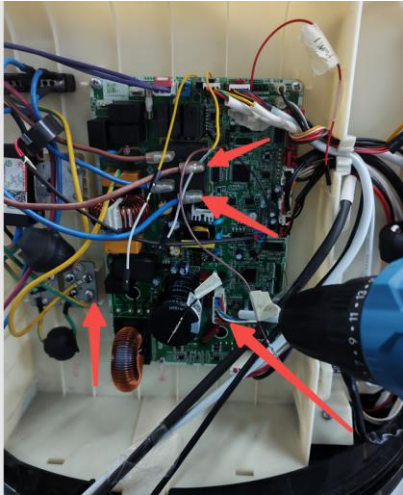
Hinweis: Nachdem Sie alle Schrauben gelöst haben, klopfen Sie leicht gegen das Gehäuse. Dadurch lässt sich die Abdeckung einfacher abnehmen.



3. So sieht das Gerät aus, nachdem die Abdeckung entfernt wurde.



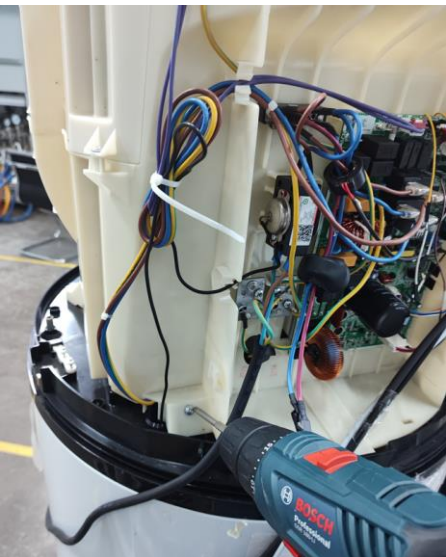
4. Trennen Sie die Kabel des Ventilators, der Heizeinheit sowie die Erdungskabel.



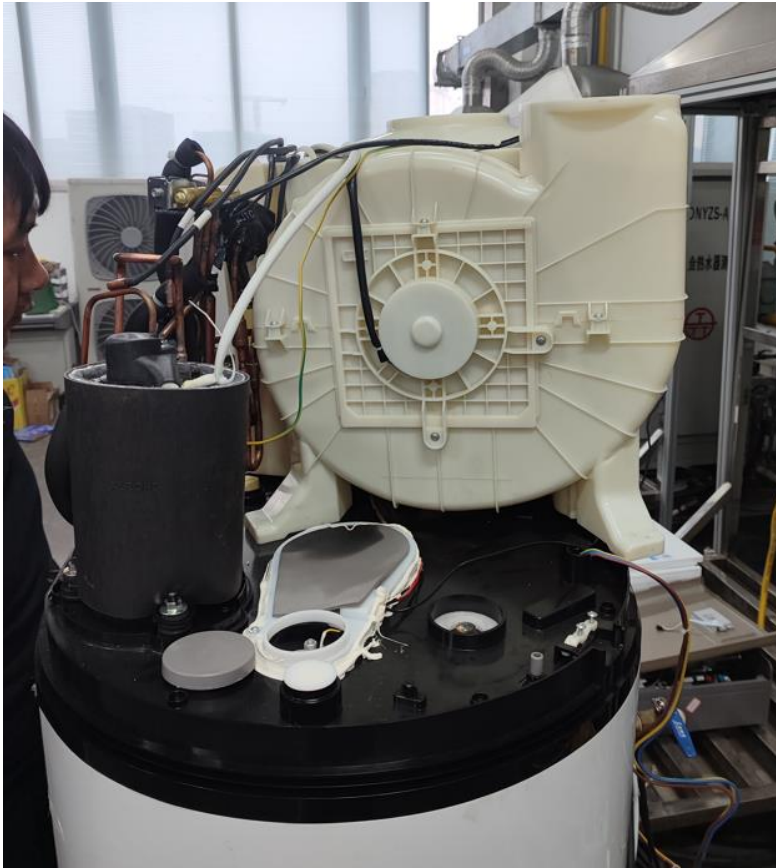
5. Entfernen Sie die entsprechenden Kabel aus den Halterungen.



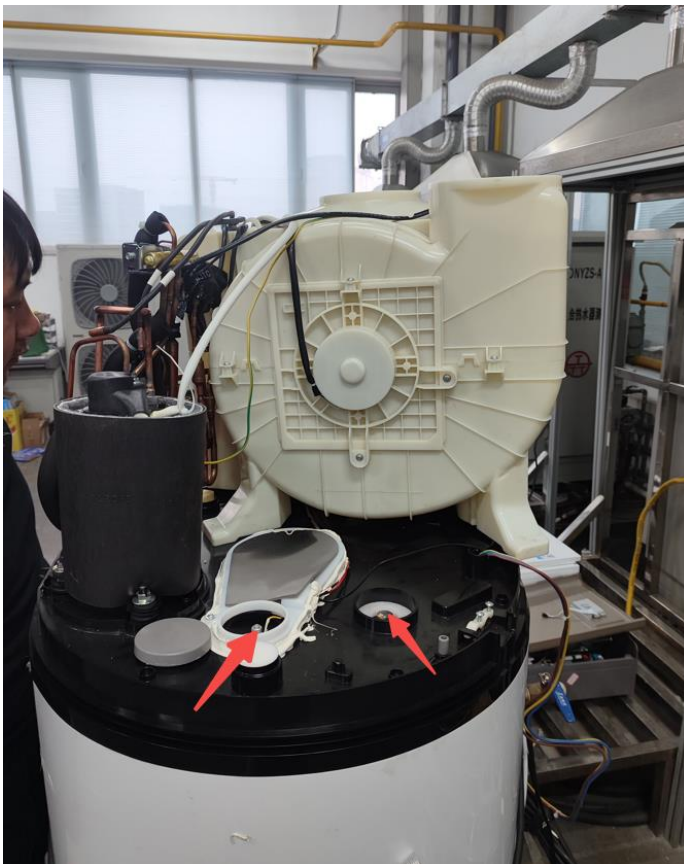
6. Lösen Sie die Schrauben der Kunststoffabdeckung.



7. Bewegen Sie die Kunststoffabdeckung vorsichtig, bis sie sich in der unten dargestellten Position befindet. Achten Sie unbedingt darauf, das Kupferrohr nicht zu beschädigen!



8. Hier sehen Sie zwei Magnesiumstäbe, die bei Bedarf entnommen und ausgetauscht werden können.



9. Entfernen Sie die Flanschabdeckung.



10. Schneiden Sie die Dichtungsmasse mit einem kleinen Messer vorsichtig auf, damit sich die Abdeckplatte leichter entfernen lässt. Die Dichtungsmasse verhindert das Eindringen von Kondenswasser in den Innenbehälter.



11. So sieht es aus, nachdem die Abdeckung entfernt wurde.



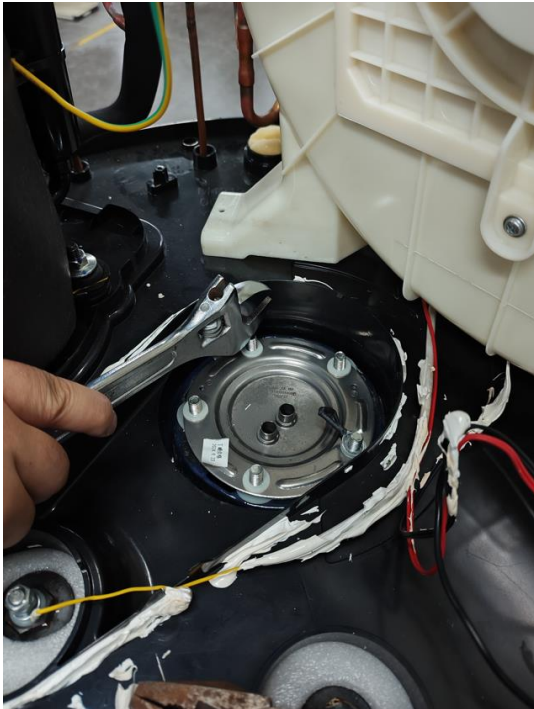
12. Ziehen Sie den Temperatursensor sowie die Temperaturfühler heraus und merken Sie sich die Position der einzelnen Kabel.



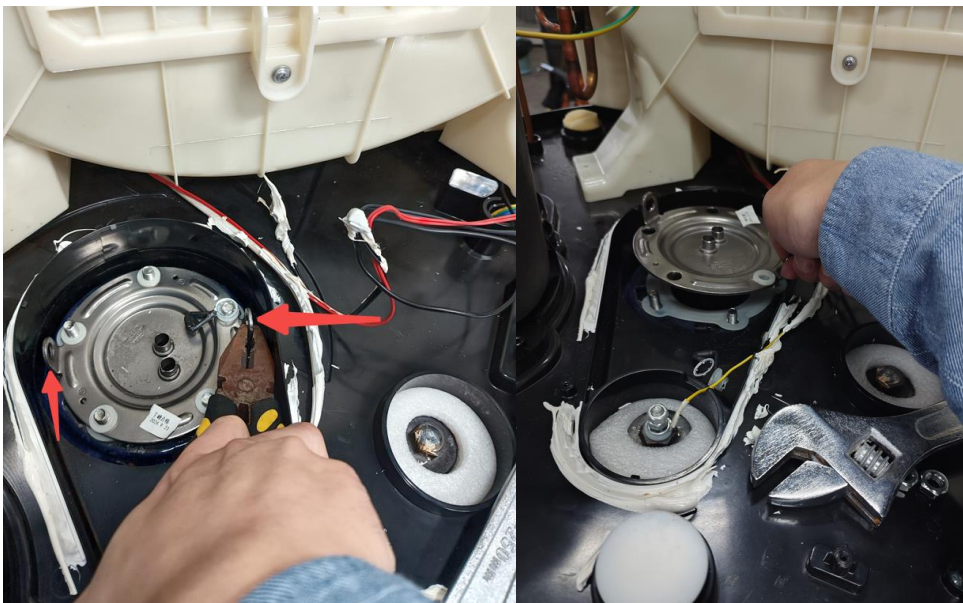
13. Lösen Sie die Flanschschrauben.



14. Schlagen Sie senkrecht auf die Schraube, um die Flanschverbindung zu lösen. Vermeiden Sie seitliche Schläge, um Beschädigungen zu verhindern.



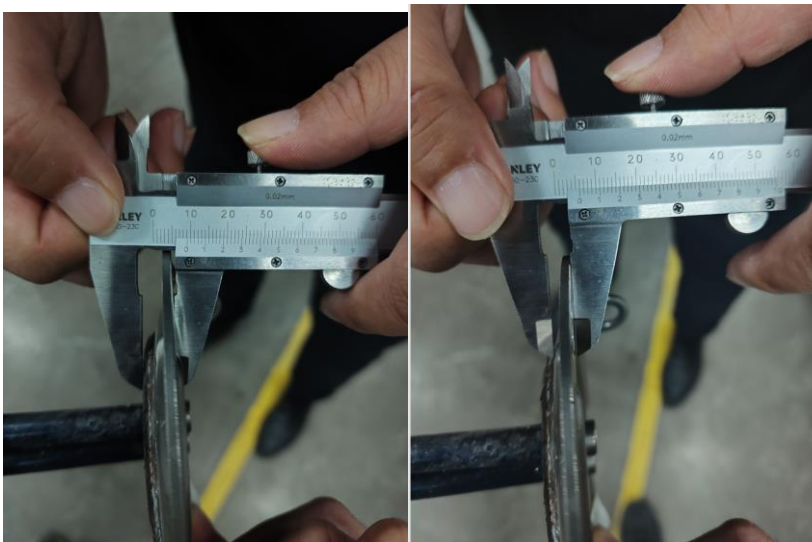
15. Sobald sich die Flanschverbindung gelöst hat, greifen Sie beide Flansche gleichzeitig und ziehen Sie diese nach oben heraus.



16. Prüfen Sie die Dichtungen an den Flanschen sowie am Behälterauslass und tauschen Sie diese bei Bedarf aus.



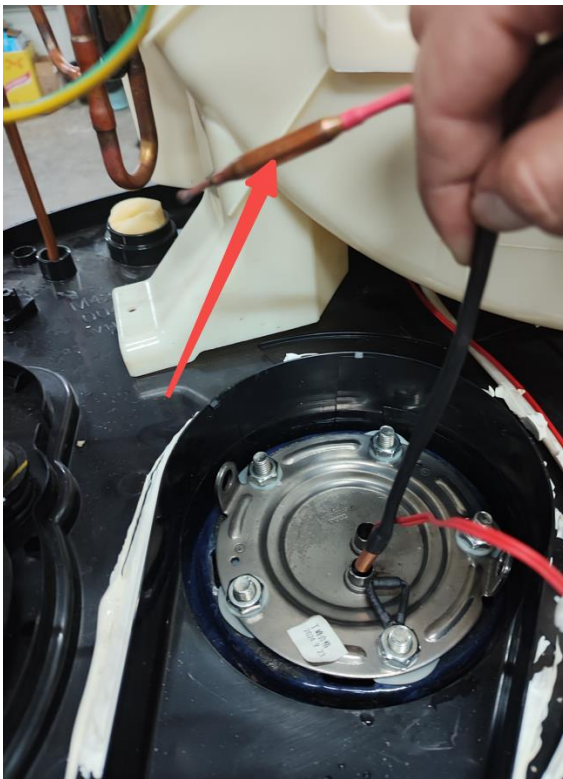
17. Die Dicke eines Standardflansches.



18. Setzen Sie die Flansche wieder ein und ziehen Sie die Schrauben über Kreuz (diagonal) schrittweise fest. Ziehen Sie sie nicht zu stark an, um ein Abrutschen oder Beschädigen der Schrauben zu vermeiden.
19. Nach Abschluss der Installation führen Sie eine Wasserdichtheitsprüfung durch, um sicherzustellen, dass kein Wasser austritt.
20. Setzen Sie den Temperatursensor wieder ein und schieben Sie ihn bis zum Anschlag hinein.



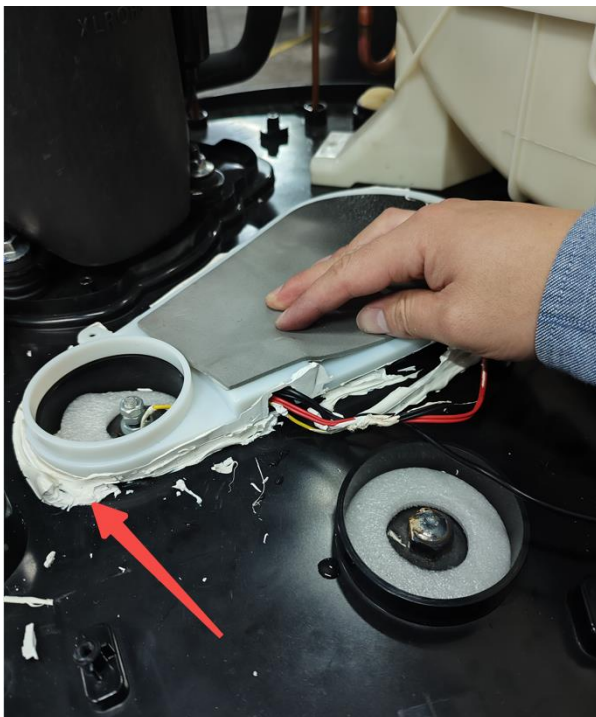
21. Setzen Sie anschließend den Thermostatfühler ein und drücken Sie ihn ebenfalls bis zum Anschlag hinein.



22. Entfernen Sie alte Dichtungsmasse vollständig.



23. Nach dem Anbringen der Abdeckplatte muss die Dichtung erneuert werden.



24. Setzen Sie die Kunststoffabdeckung vorsichtig wieder auf und bringen Sie alle Kabel sowie die obere Abdeckung in ihre ursprüngliche Position zurück.

